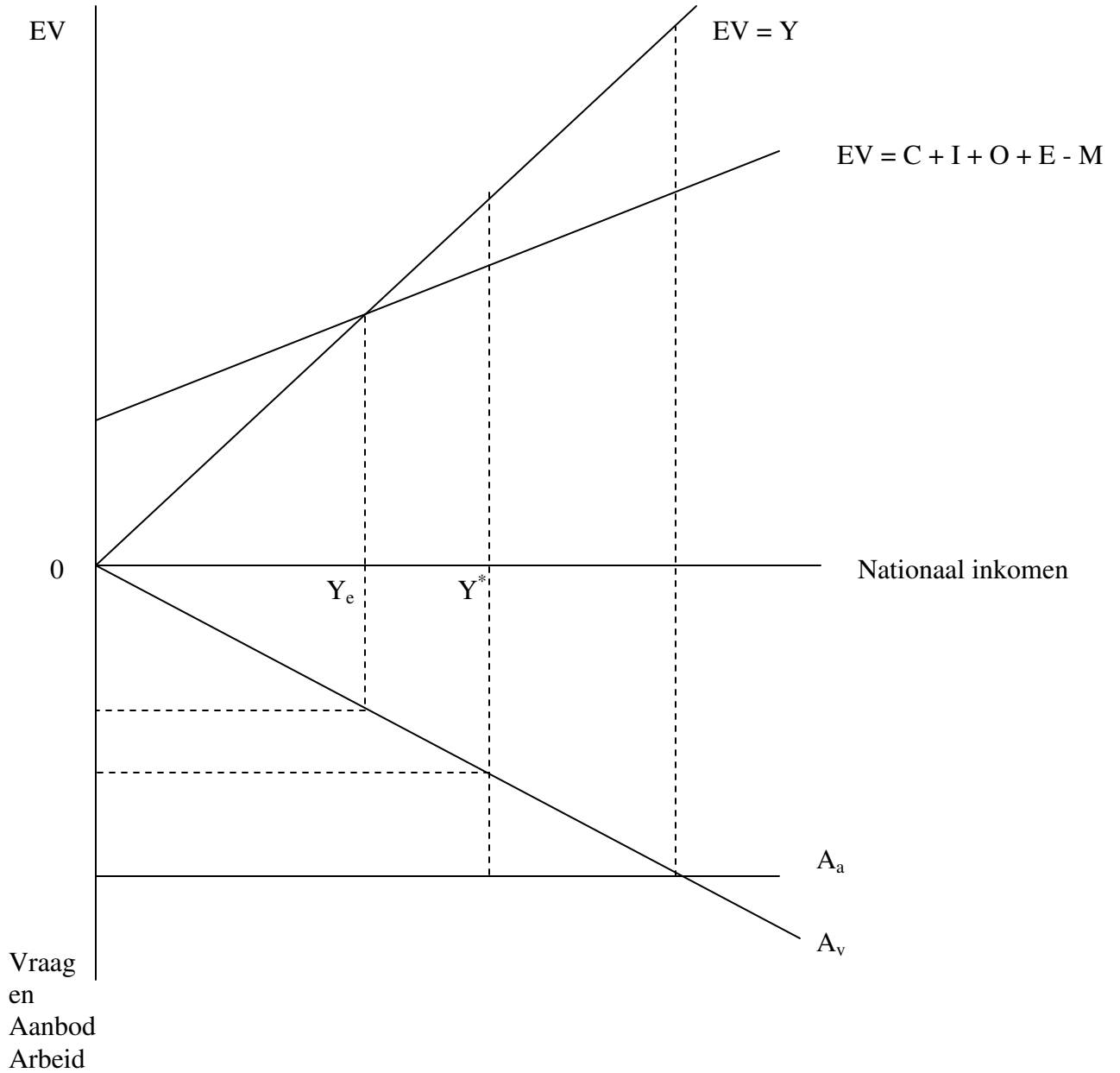


Macro (6)

In de onderstaande grafiek vind je de grafische weergave van een macro-economisch model:



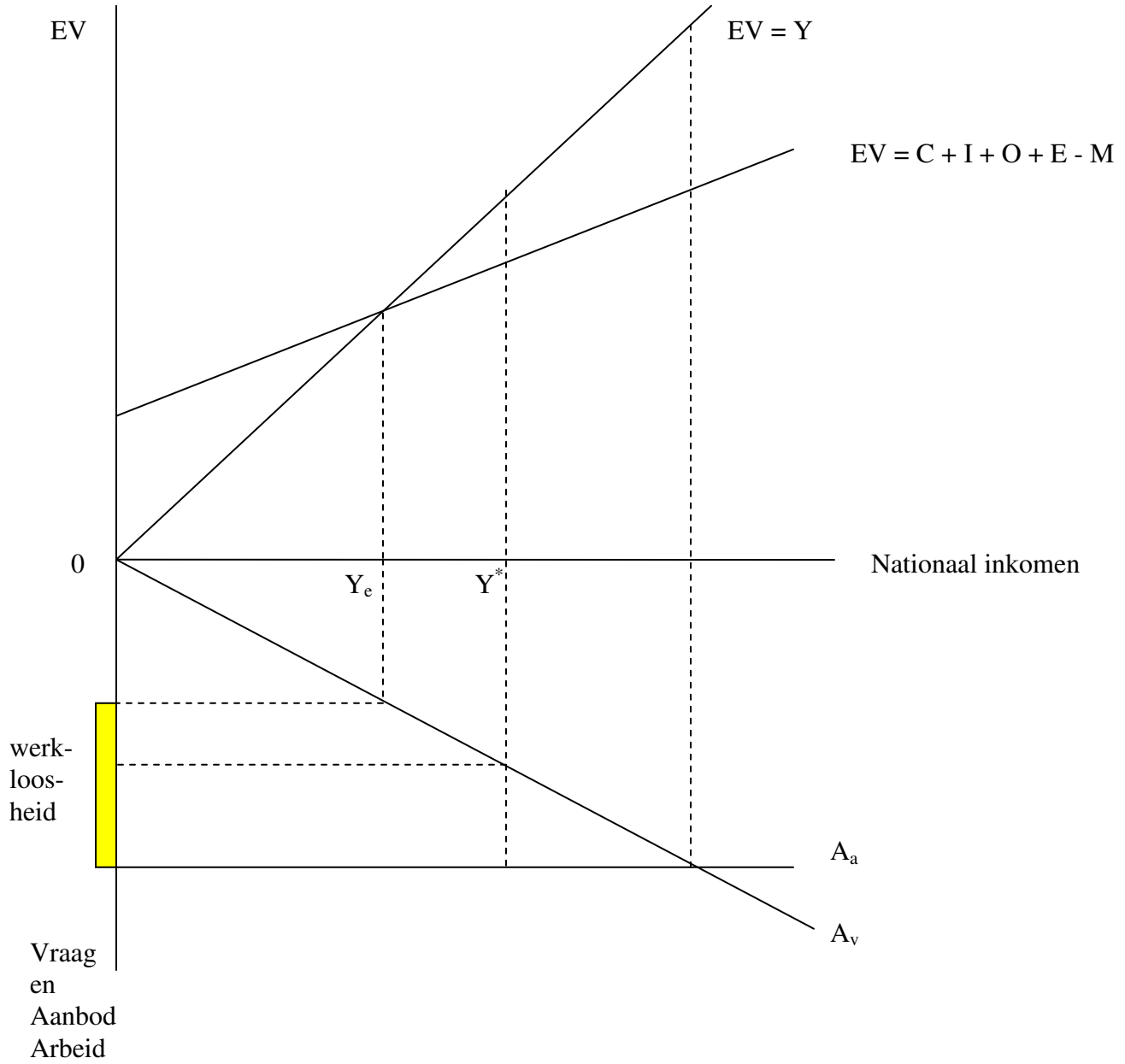
- Y_e = inkomensevenwicht
- Y^* = bestedingsevenwicht
- A_a = aanbod van arbeid
- A_v = vraag naar arbeid

1. Hoe kun je zien aan het model dat er te weinig kapitaal is?
2. Geef in de grafiek aan wat de werkloosheid is.
3. Splits deze werkloosheid in conjuncturele en structurele werkloosheid
4. Teken een nieuwe effectieve vraag waarbij de conjuncturele werkloosheid is opgelost.
5. Hoe zou deze nieuwe effectieve vraag tot stand kunnen komen?
6. Hoe zou door een verandering op de arbeidsmarkt de structurele werkloosheid opgelost kunnen worden?
7. Teken de nieuwe vraagcurve naar arbeid die bij dit plan hoort.
8. Laat zien hoe een grotere spaarquote leidt tot een grotere werkloosheid.
9. Leg uit hoe de korte termijn en de lange termijn met elkaar in conflict zijn.
10. Wat was het antwoord van Keynes op dit dilemma?

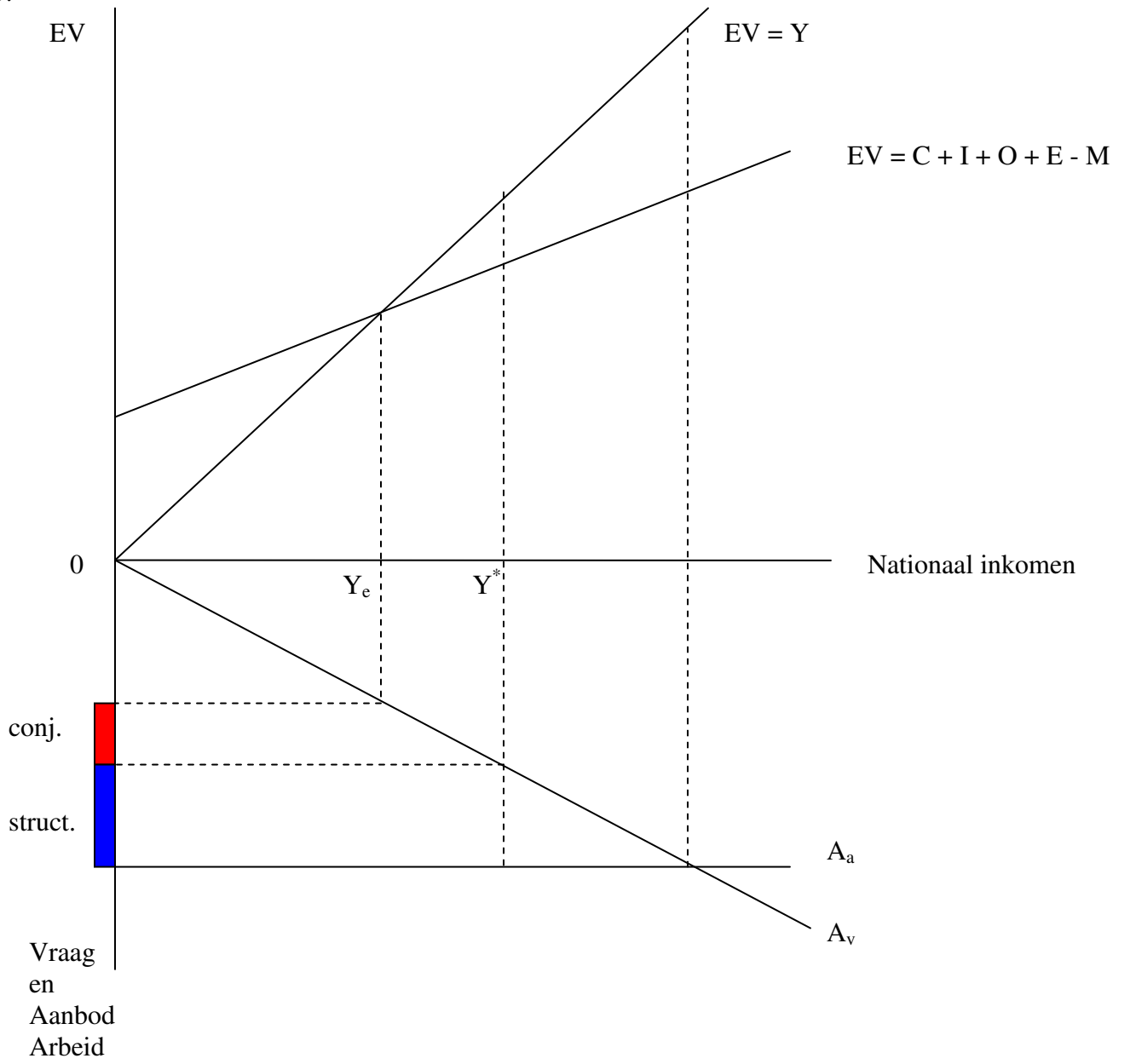
Antwoorden:

1. Het bestedingsevenwicht ligt vóór het punt waarbij er volledige werkgelegenheid is.

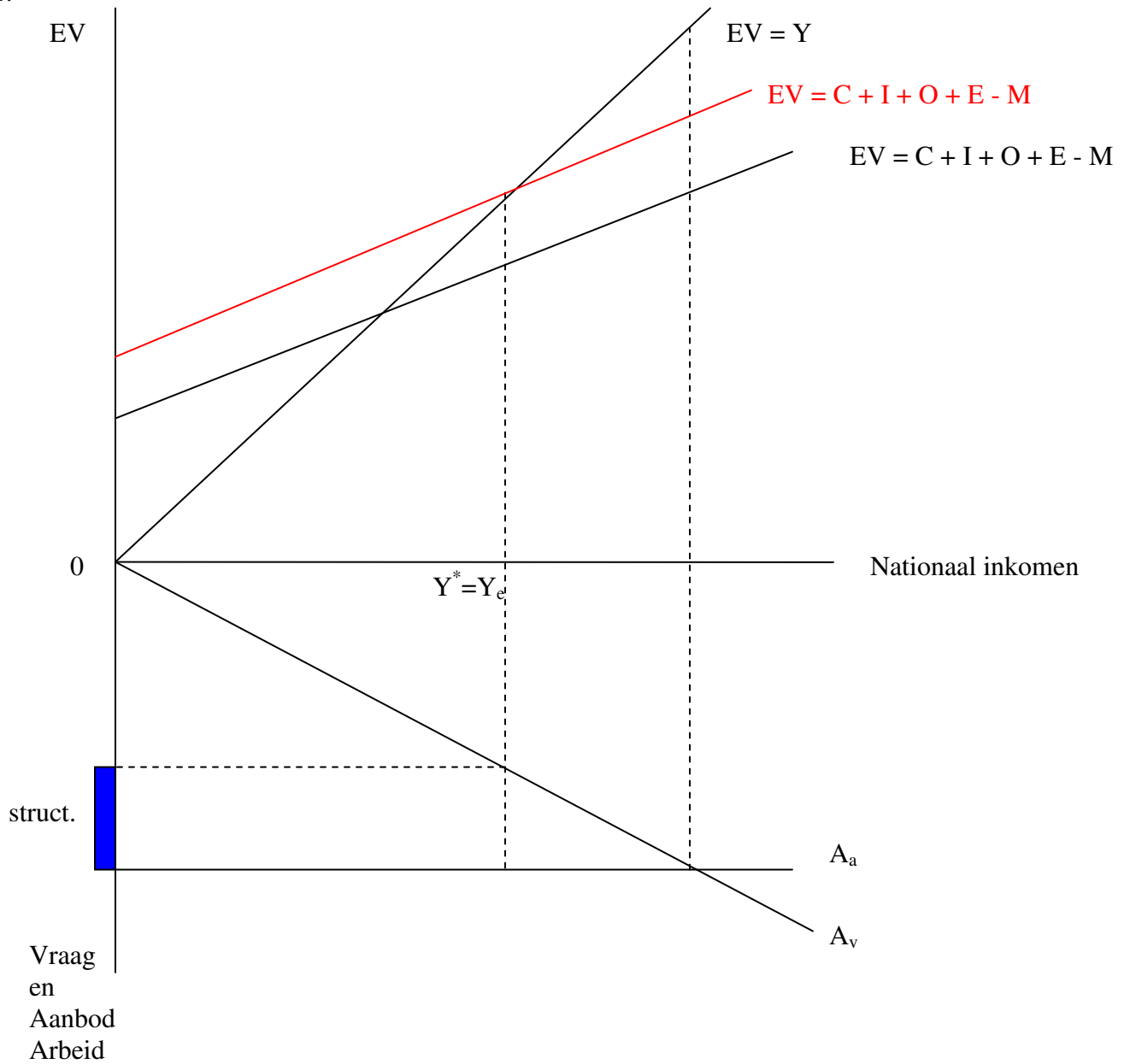
2.



3.



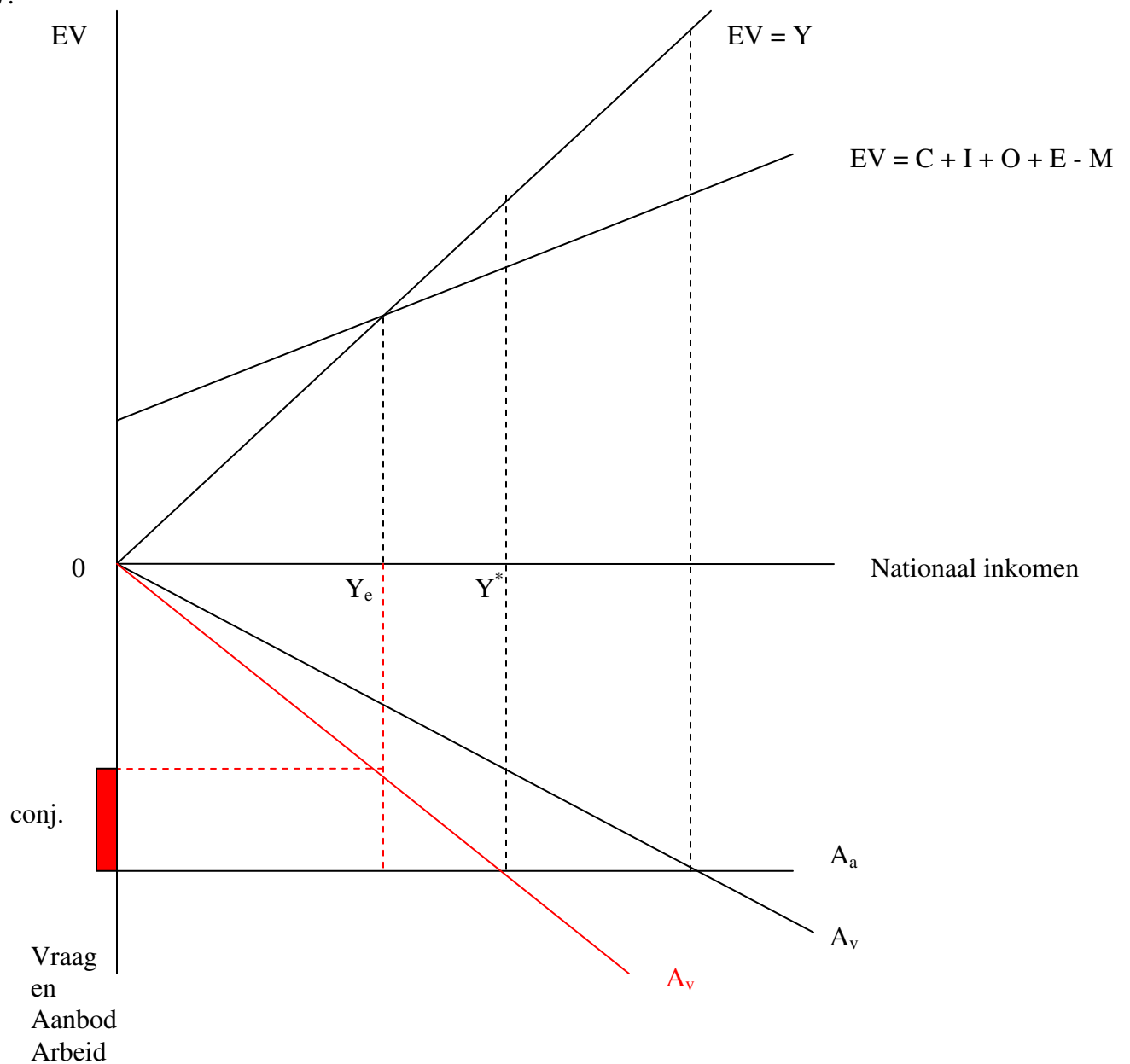
4.



5. De nieuwe effectieve vraag kan tot stand komen doordat de overheid meer gaat uitgeven.

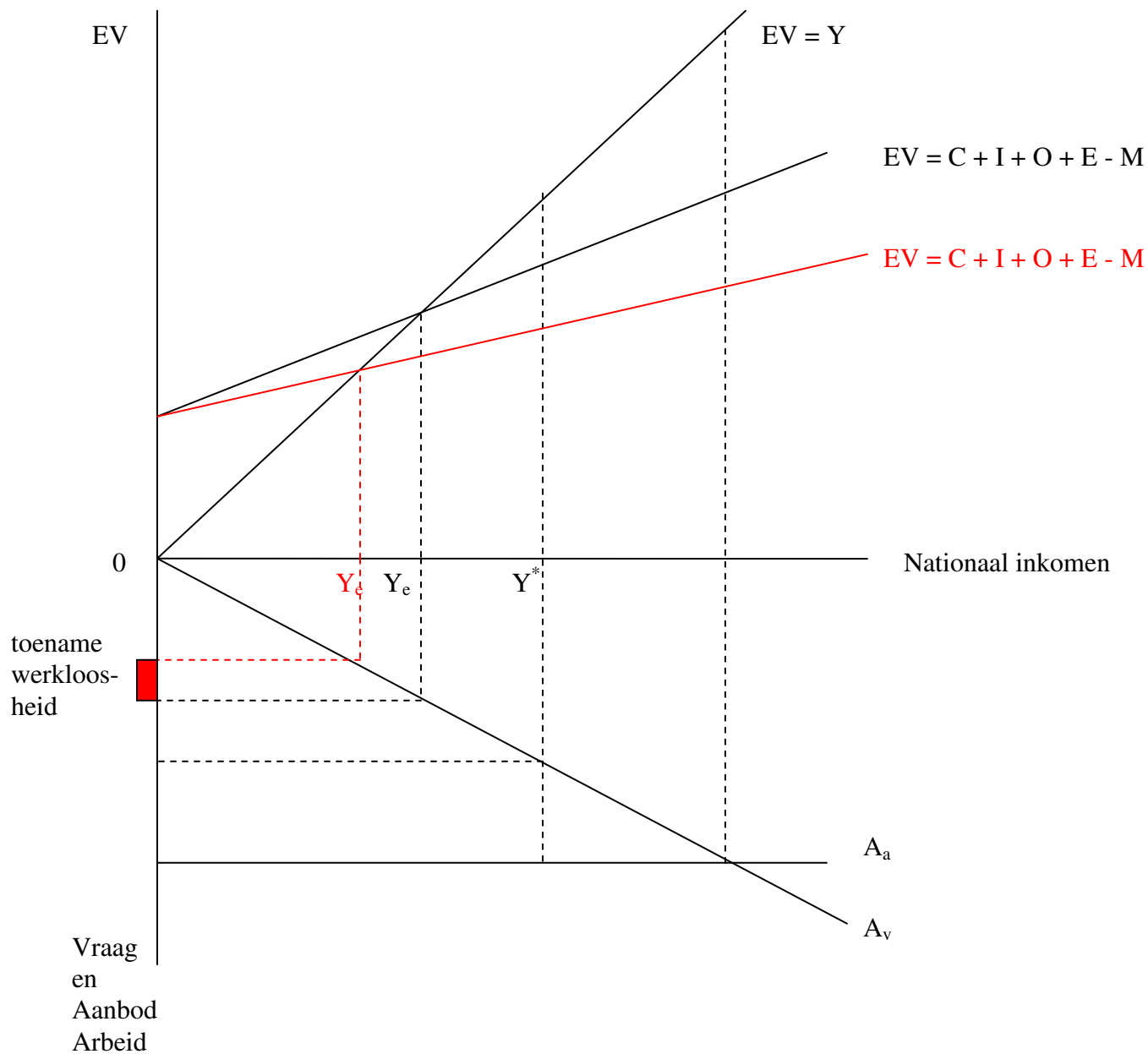
6. Door arbeidstijdverkorting.

7.



8. Een grotere spaarquote betekent een kleinere consumptiequote. De helling van de EV wordt kleiner. Het inkomensevenwicht wordt lager. De conjuncturele werkloosheid wordt groter.

Grafisch ziet dat er als volgt uit:



9. Op de korte termijn moet er minder gespaard worden om de EV te vergroten. Op de lange termijn moet er meer gespaard worden zodat er meer kapitaalgoederen geproduceerd kunnen worden.

10. In the long run we are all dead.

Heb je nog vragen naar aanleiding van de antwoorden stuur dan een berichtje naar het forum, stuur een mail naar peter@barlaeus.nl of vraag het persoonlijk aan me.

